



## Справка

### о реализации Инклюзивная образовательная практика коллективного взаимодействия «Инклюзивный альянс» (2022-2023 г.)

По критерию «Развитие инклюзивной политики» анализировалась сформированность нормативной базы школы, обеспечивающей инклюзивное образование; уровень доступности образовательной среды; психологическая безопасность образовательной среды (Опросник Бута-Эйнскови, раздел «Инклюзивная политика»).

Анализ показал, что нормативно-правовая база школы по вопросам инклюзивного образования сформирована на 100%.

Доступность объекта и образовательных услуг имеет высокий уровень. В школе созданы доступные и безопасные условия для учащихся с ОВЗ и детей-инвалидов. Ближайшая остановка общественного транспорта находится на расстоянии 495 м, рядом регулируемые перекрестки. Пеший путь от остановки до школы занимает 7 -10 минут, есть перепады высоты по пути следования, они оборудованы для проезда на инвалидной коляске. Географическое расположение позволяет максимально использовать центры дополнительного образования микрорайона. Школа построена по принципу безбарьерной среды. Имеются доступные санитарно-гигиенические помещения. Здание оборудовано лифтами, гардеробами и раздевалками для маломобильных групп. Имеются информационные стенды, где учащиеся получают информацию о расположении кабинетов и возможных путях эвакуации. Официальный сайт школы адаптирован для лиц с нарушением зрения. В школе имеется ресурсный класс для детей РАС. Предусмотрены ставки дефектолога, тьютора, психолога, логопеда. Есть сенсорная комната и комната психологической разгрузки. Школа работает по модели - ШКОЛА-ТЕХНОПАРК, где сочетается получение учениками классического образования с реальным участием в производственных и социальных проектах. В программе технопарка — лазерные технологии, 3D-моделирование, программирование, прототипирование, робототехника, инженерная графика, IT-технологии, построение виртуальной реальности и многое другое. Созданы условия для технологического образования – оборудование технопарка позволяет обучающимся всех возрастных категорий выбрать направления по интересам. Продолжением Технопарка являются

## Справка

### о реализации Инклюзивная образовательная практика коллективного взаимодействия «Инклюзивный альянс» (2022-2023 г.)

По критерию «Развитие инклюзивной политики» анализировалась сформированность нормативной базы школы, обеспечивающей инклюзивное образование; уровень доступности образовательной среды; психологическая безопасность образовательной среды (Опросник Бута-Эйнскоу, раздел «Инклюзивная политика»).

Анализ показал, что нормативно-правовая база школы по вопросам инклюзивного образования сформирована на 100%.

Доступность объекта и образовательных услуг имеет высокий уровень. В школе созданы доступные и безопасные условия для учащихся с ОВЗ и детей-инвалидов. Ближайшая остановка общественного транспорта находится на расстоянии 495 м, рядом регулируемые перекрестки. Пеший путь от остановки до школы занимает 7 -10 минут, есть перепады высоты по пути следования, они оборудованы для проезда на инвалидной коляске. Географическое расположение позволяет максимально использовать центры дополнительного образования микрорайона. Школа построена по принципу безбарьерной среды. Имеются доступные санитарно-гигиенические помещения. Здание оборудовано лифтами, гардеробами и раздевалками для маломобильных групп. Имеются информационные стенды, где учащиеся получают информацию о расположении кабинетов и возможных путях эвакуации. Официальный сайт школы адаптирован для лиц с нарушением зрения. В школе имеется ресурсный класс для детей РАС. Предусмотрены ставки дефектолога, тьютора, психолога, логопеда. Есть сенсорная комната и комната психологической разгрузки. Школа работает по модели - ШКОЛА-ТЕХНОПАРК, где сочетается получение учениками классического образования с реальным участием в производственных и социальных проектах. В программе технопарка — лазерные технологии, 3D-моделирование, программирование, прототипирование, робототехника, инженерная графика, IT-технологии, построение виртуальной реальности и многое другое. Созданы условия для технологического образования – оборудование технопарка позволяет обучающимся всех возрастных категорий выбрать направления по интересам. Продолжением Технопарка являются мастерские, оснащенные современными станками. В школе действует программа «Один ученик - один планшет»: учитель может индивидуализировать процесс обучения. Ученик может воспользоваться электронными образовательными ресурсами. Много кабинетов-лабораторий. Имеется оборудование для гидропоники. Есть спортивные залы, зал хореографии, с современным оборудованием, где ребята могут заниматься по всем направлениям - гимнастика, легкая атлетика и т.п. Актовый зал оснащен современной

аппаратурой, что дает возможность проводить интересные и познавательные мероприятия. Есть интерактивная галерея со сменной экспозицией. Пространство школьной библиотеки поделено на функциональные зоны. Действует школьный музей.

МАОУ СОШ № 218 укомплектована педагогическими, руководящими и иными кадрами. Общее количество педагогических работников организации 93, из них 82 работают с детьми ОВЗ. Уровень квалификации педагогических и иных работников школы для каждой занимаемой должности соответствует квалификационным характеристикам по соответствующей должности, педагогических работников - квалификационной категории, а также занимаемым ими должностям, установленным при их аттестации.

Количество педагогов высшей квалификационной категории: 29. Количество педагогов первой квалификационной категории: 23. Количество педагогов имеющие научную степень: 1.

Кадровый потенциал школы составляют педагогические работники и административно-управленческий аппарат:

- учителя, способные эффективно использовать материально-технические, информационно-методические и иные ресурсы реализации основной образовательной программы основного общего образования, управлять процессом личностного, социального, познавательного (интеллектуального), коммуникативного развития обучающихся и процессом собственного профессионального развития;
- педагог-психолог, деятельность которого определяется потребностями создания психологически безопасной образовательной среды, проектирования зоны ближайшего развития, установления реальной картины и проблем личностного, социального, познавательного (интеллектуального), коммуникативного развития обучающихся, психологического обеспечения деятельности учителя, других субъектов образования по достижению современных образовательных результатов учащихся при получении основного общего образования;
- директор и его заместители, ориентированные на создание системы ресурсного обеспечения реализации основной образовательной программы основного общего образования, управляющие деятельностью начальной школы как единого социокультурного организма, ключевого звена развивающего образовательного пространства, способные генерировать, воспринимать и транслировать инновационные образовательные идеи и опыт. Основой для разработки должностных инструкций служат квалификационные характеристики, представленные в Едином квалификационном справочнике должностей руководителей, специалистов и служащих.

Количество педагогических работников, повысивших свою профессиональную квалификацию по вопросам инклюзивного образования за последние три года составило – 55 человек. Все это способствует обеспечению реализации образовательной программы школы на оптимальном уровне.

Ответы «Полностью согласен» и «Согласен» на предложенные утверждения опросника Бута-Эйнскоу по критерию «Инклюзивная политика» у 100% педагогов, у 86 % родителей и у 71 % обучающихся. По критерию «Инклюзивная политика» имеются расхождения в ответах разных категорий респондентов (расхождения имеют значения меньше единицы). По восьми позициям оценка родителей ниже, чем оценка педагогов, существуют расхождения и в оценках педагогов и детей, что требует дальнейшей работы по созданию общего информационного поля.

В МАОУ СОШ № 218 организацию стратегии обучения, развития, воспитания обучающихся с ОВЗ осуществляет школьный психолого-педагогический консилиум (далее – школьный ППк), который работает в школе с момента открытия школы - 2020 года. В 2021 году на внеплановом заседании школьного ППк было принято решение разделить направление работы на два: с 1-4 класс и с 5-11 класс, что позволяет

выстроить природосообразность сопровождения. Деятельность школьного ППк регламентируется приказом от 30.08.2022 № 230 - од «О создании психолого-педагогического консилиума на 2022-2023 учебный год», «Положением о психолого-педагогическом консилиуме», утвержденном приказом директора МАОУ СОШ № 218 от 31.08.2020 г. №1

В состав консилиума первого и второго состава входят: заведующие структурным подразделением - председатель ППк; заместители председателей ППк (из состава педагогов); секретари ППк (из состава педагогов); педагоги-психологи; учителя-логопеды; учителя-дефектологи; социальные педагоги. Приглашенные на ППк педагоги-предметники, классные руководители.

В течение года проводятся плановые (ежемесячно) и внеплановые заседания (проводятся по запросу специалистов, администрации, родителей, учителей школы). Фактически заседания ППк проводятся еженедельно. У всех специалистов в расписании отведено время для работы в консилиуме.

В рамках консилиума ведётся разработка и планирование единой психолого-педагогической стратегии сопровождения детей с ОВЗ.

Для мониторинга эффективности психолого-педагогического сопровождения обучающихся с ОВЗ специалисты совместно с классным руководителем и учителями предметниками один раз в четверть заполняют на каждого ребенка «Лист сопровождения ребенка с ОВЗ», с результатами педагогических наблюдений /специалистов службы сопровождения и рекомендациями которых знакомятся родители.

Всю работу администрация и педагоги строили по следующим направлениям:

- Изучение нормативных документов по организации образования детей с ОВЗ.
- Работа с классными руководителями, учителями-предметниками.
- Работа с родителями детей с ОВЗ.
- Индивидуальная работа с детьми с ОВЗ.
- Вовлечение их во внеурочную деятельность.

Подготовлена папка с материалами по работе с детьми ОВЗ. В ней собраны нормативные документы организации образования детей с ОВЗ:

Нормативно-правовая база Министерства образования РФ, регионально- правовая база, нормативно-правовая база ОУ. Заведена документация на каждого ребенка (заключение ПМПк, заявление от родителей, договор с родителями, социальный паспорт учащегося, индивидуальный план развития учащихся, материал по диагностике и коррекции знаний учащихся с учетом индивидуальных особенностей детей с ОВЗ).

В системе работы следующие формы:

- проведение индивидуальной работы с учащимися и их родителями: тематические беседы, посещение семей, подготовка рекомендаций, характеристик на ППк;
- проведение малых педагогических советов, административных советов;
- ведение карт наблюдений динамики учебных навыков;
- посещение, взаимопосещение уроков, анализ уроков с точки зрения здоровьесбережения;
- разработка методических рекомендаций учителю;
- анкетирование учащихся, диагностика;
- обследование школьников по запросу родителей; Содержание и формы работы:
- наблюдение за учениками во время учебной и внеурочной деятельности (ежедневно);
- поддержание диалога с педагогами, работающими в русле данной проблемы.

Составление психолого-педагогической характеристики учащегося с ОВЗ при

помощи методов наблюдения, беседы, экспериментального обследования, где отражаются особенности его личности, поведения, межличностных отношений с родителями и одноклассниками, уровень и особенности интеллектуального развития и результаты учебы, основные виды трудностей при обучении ребенка:

- составление индивидуального маршрута сопровождения учащегося (вместе с психологом и учителями-предметниками), где отражаются пробелы знаний и намечаются пути их ликвидации, способ предъявления учебного материала, темп обучения, направления коррекционной работы;
- контроль успеваемости и поведения учащихся в классе;
- формирование такого микроклимата в классе, который способствовал бы тому, чтобы каждый учащийся с ОВЗ чувствовал себя комфортно;
- организация внеурочной деятельности, направленной на развитие познавательных интересов учащихся, их общее развитие.
- Для повышения качества коррекционной работы выполняются следующие условия:
  - обучение детей (в процессе формирования представлений) выявлению характерных, существенных признаков предметов, развитие умений сравнивать, сопоставлять;
  - побуждение к речевой деятельности, осуществление контроля за речевой деятельностью детей;
  - установление взаимосвязи между воспринимаемым предметом, его словесным обозначением и практическим действием;
  - использование более медленного темпа обучения, многократного возвращения к изученному материалу;
  - разделение деятельности на отдельные составные части, элементы, операции, позволяющее осмысливать их во внутреннем отношении друг к другу;
  - использование упражнений, направленных на развитие внимания, мышления, памяти, восприятия.

Основные этапы реализации ИОПВК в школе:

Подготовительный этап (2020-2021 учебный год — год открытия школы) — начало формирования инклюзивной культуры в школе, подготовка нормативно-правовой и методической базы, обучение педагогов, определение общей идеологии развития ИОПВК, разработка плана реализации, форм, протоколов, чек-листов, тетрадей.

Основной этап (2021-2024 учебный год) — реализация ИОПВК с полным включением обучающихся, родителей, педагогов (информированность, участность, обучение, диалог, совместное принятие решений и выработка стратегии). Промежуточный мониторинг эффективности. Внешняя трансляция опыта.

На заключительном этапе (2024-2025 учебный год) будет осуществляться итоговый мониторинг эффективности реализации ИОПВК. Выявление факторов риска применения ИОПВК и определения путей их преодоления.

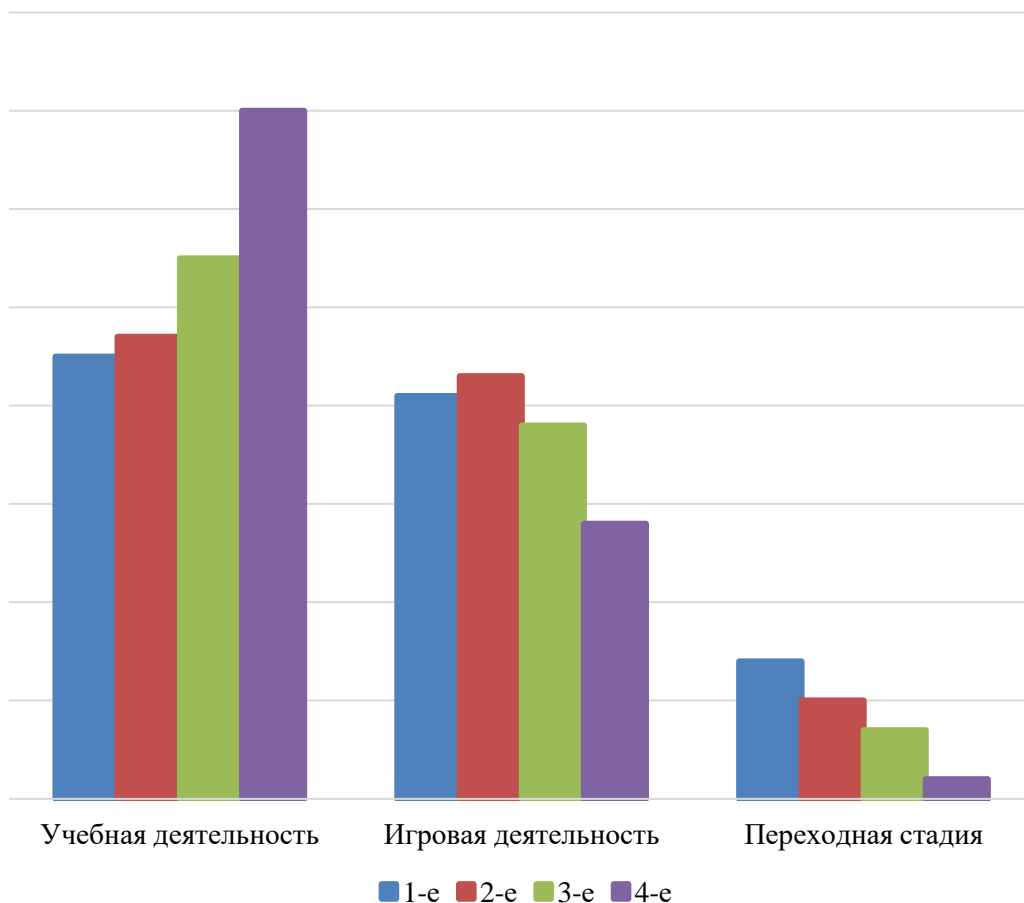
В 2022-2023 учебном году ИОПВК успешно апробирована на ступени начального общего образования (1-4 класс).

В основе ИОПВК лежат такие педагогические ценности, как самостоятельность, осознанность, взаимоуважение, толерантность, взаимопомощь, ответственность и взаимообучаемость. Реализация ИОПВК повысила ценностное отношение педагогов и родителей к обучению, воспитанию и личностному развитию детей, независимо от их «стартовых» возможностей, что подтверждается данными регионального мониторинга.

Качественные и количественные результаты реализации ИОПВК были проанализированы с помощью психолого-педагогической диагностики. Психолого-педагогический анализ показал, что созданные психолого-педагогические условия (с помощью ИОПВК), способствовали быстрой адаптации обучающихся к школе, снизили

риски этой адаптации. У обучающихся начальных классов, по сравнению с 2020, 2021 годом, стала в большей преобладать учебная деятельность. В 3-4 классах дети ориентированы на обучение и на общение, школьная мотивация имеет высокий уровень сформированности. Дети легко включаются в учебный процесс, присутствует понятийная активность.

Диаграмма. Ведущая деятельность, влияющая на школьную успешности обучающихся



Анализ и вывод: Исследование апробировании году ИОПВК, что 62,7% смогли быстро адаптироваться к школьной среде, снизилось число кризисных ситуаций, у детей ведущие мотивы учебной деятельности в младшем школьном возрасте снижены. Это может затруднять проявления учебной успешности. У 67,3% учеников ведущая деятельность – обучение, они готовы воспринимать учебную информацию и заинтересованный в ней.

Дети часто приходит в школу с мотивом «стать школьником», получив новый, более взрослый статус. Интерес к школе существует почти у всех детей в первые несколько недель школьной жизни. В определенной степени в основе этой мотивации лежит реакция на новизну, новые условия жизни, новых людей. Однако интерес к форме обучения, новым тетрадям, книгам и т. д. достаточно быстро насыщается, поэтому важно уже в первые дни учебы сформировать новый мотив, связанный с содержанием знаний, с интересом к самому материалу.

У обучающихся преобладают внешние мотивы. К категории внешних мотивов (лежащих за пределами учебного процесса и связанных лишь с его результатом)

относится социальные мотивы. Социальные мотивы отвечают потребностям ребенка в общении с другими людьми, в их одобрении, в занятии определенного места в системе общественных отношений.

Для эффективной организации обучения важно, чтобы мотив имел внутренний характер, т.е. чтобы содержание деятельности и мотив соответствовали бы друг другу.

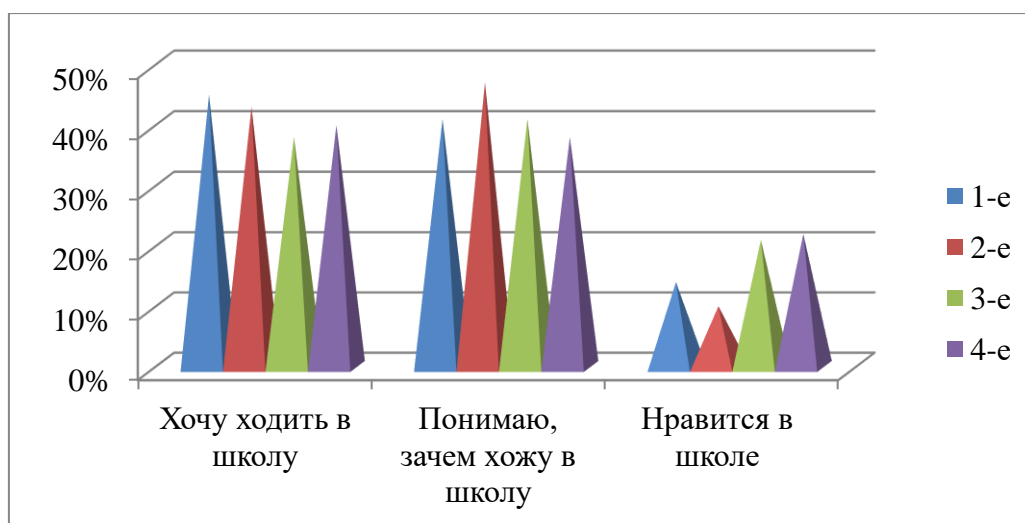
Тем не менее, ИОПВК позволила повысить уровень сформированности необходимых элементов учебной деятельности (позиции школьника, познавательной, мотивации, подходящих учебных действий и т. д.); развить произвольности, уровень памяти, внимания; умением или возможностью приспособиться к темпу школьной жизни.

От этого зависит и уровень познавательной активности. Инклюзивная практика позволила повысить эффективность работы с обучающимися, и соответственно на 24% у обучающихся повысился уровень учебной и социальной мотивации, на 15% - стрессоустойчивости, на 15% снизилась психологическая истощаемость, на 35% снизился уровень тревожности как у обучающихся, так и их родителей, на 27,9% повысились показатели по гармонизации детско-родительских отношений, на 37,8% выросли показатели по принятию родителями инклюзивной культуры, на 17,8% увеличилась активность родительского сообщества и его включенность в инклюзивное пространство школы, на 26,5% снизились показатели по профессиональному выгоранию педагогов, на 41,6% повысился уровень комфортного взаимодействия с родительским сообществом, на 36,8% повысилась методическая уверенность педагогов по вопросам реализации инклюзивной практики.

Личностная зрелость проявляется, прежде всего, в наличие школьной мотивации, желании занять позицию ученика. Чтобы ребенок успешно учился он, прежде всего, должен стремиться к новой школьной жизни, к —серьезным занятиям, —ответственным поручениям. На появление такого желания влияет отношение близких взрослых к учению, как к важной содержательной деятельности, гораздо более значимой, чем игра дошкольника. Влияет и отношение других детей, сама возможность подняться на новую возрастную ступень в глазах младших и сравняться в положении со старшими. Стремление ребенка занять новое социальное положение ведет к образованию его внутренней позиции.

Анализ мотивации учения велся на основе карт обучающегося. В график занесены числовые данные обучающихся (сформирована /не сформирована) мотивация.

Диаграмма. Мотивационная активность обучающихся 2022-2023 учебный год.



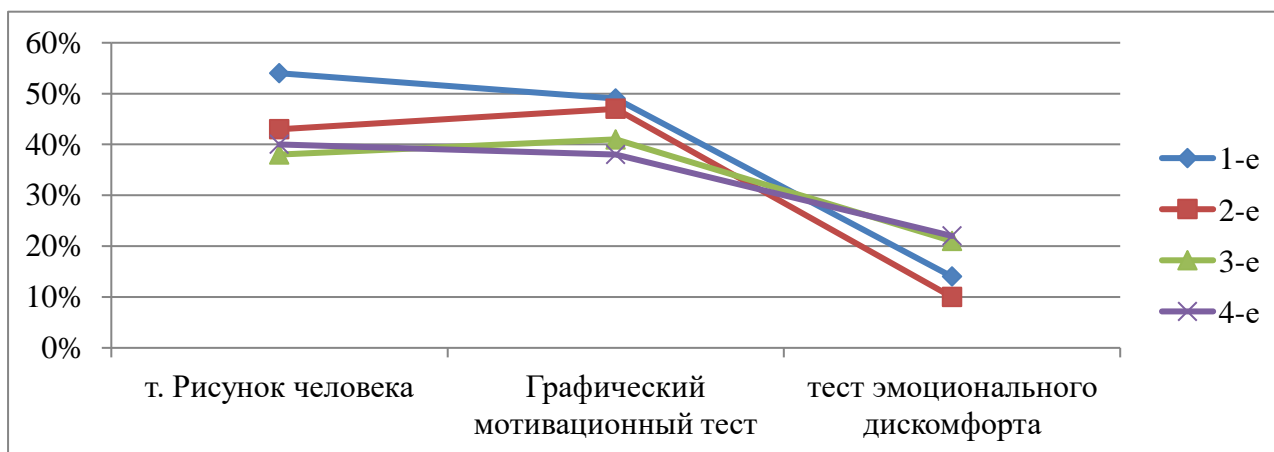


Анализ и выводы: В 57%- дети хотят учиться, им нравится, они видят результаты и перспективы своего учения. Мотивация значительно облегчает адаптацию ребенка в школе. Такие дети не боятся делать ошибки, не теряется при неожиданном вопросе учителя, успешны в учебе. 45% низкая учебная мотивация затрудняет адаптацию к школьному обучению. В основе сниженной мотивации могут лежать различные причины: сниженная потребность познавательных мотивов; мотивация избегания неудач, неуспеха ("и не буду делать, у меня не получится, я не умею"). Ребенок отказывается что-либо делать, так как не уверен в успехе и знает, что за плохую оценку, работу его не похвалят, а лишний раз обвинят в некомпетентности.

Важно в этом аспекте учитывать сформированности у обучающихся познавательную активность: внимание, память, мышление.

Получена как среднее арифметическое по всем четырем методикам. Этот показатель рассматривается как некоторая интегральная характеристика готовности первоклассника к обучению в школе, полученная на основе выполненных учеником работ.

Диаграмма. Сформированность познавательной и личностной активности обучающихся начальных классов.



Анализ и выводы: Учащиеся имеют показатели чуть выше среднего (45%), можно сделать общий вывод о том, что обучающиеся имеют средний уровень умственного развития и перспективы дальнейшего успешного обучения - 30% - высокий уровень познавательной успешности. Низкие результаты по этой методике говорят об общей инфантильности («детскости», незрелости) ребенка. У него может наблюдаться игровое отношение к учебным заданиям. Попытки жесткими мерами включить такого ребенка в систему школьной жизни могут привести к серьезным трудностям адаптации, вплоть до развития невроза и появления стойкой боязни школы. С такими детьми полезно проводить дополнительные общеразвивающие занятия в игровой форме (дидактические игры).

По методике «Рисунок человека» дети склонные к суицидальному риску – 0%, повышенный риск эмоциональных сбоев – 0%. Успешно (в психо-эмоциональном фоне) проходит адаптацию 57% обучающихся.

Методика — «Образец и правило» выполняется детьми в пределах нормы – средний уровень – это дети способны в 30% случаев одновременно следовать в своей работе образцу и правил. 60% учащихся затрудняются в выполнении данного задания. Низкие результаты по методике – 10%. Это говорит о нарушении навыка смыслового чтения. Нередко служат предвестником трудностей в овладении математикой (речь идет не столько об арифметических операциях, сколько о решении задач). Надо проследить за



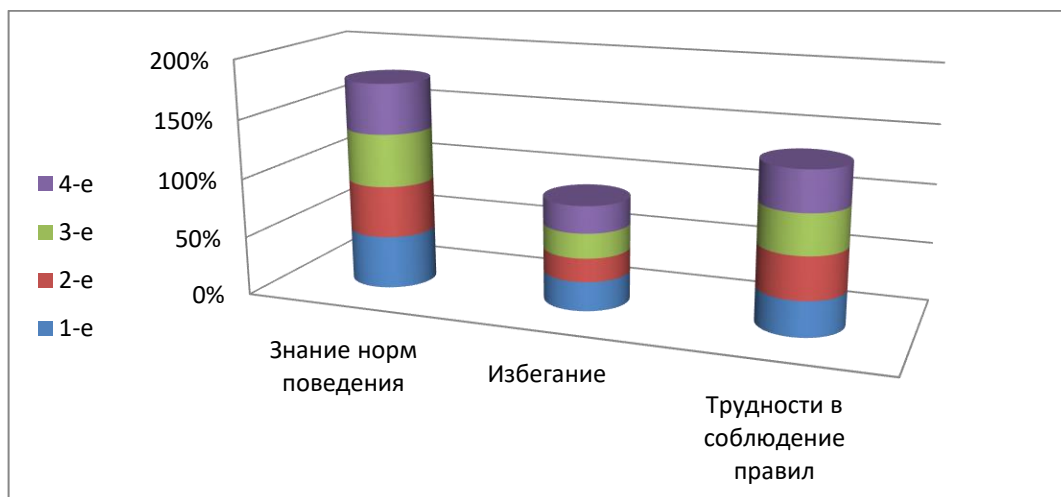
тем, понимает ли такой ребенок условия задачи, приложить специальные усилия для обучения его планированию своих действий по ее решению. Для развития планирования действий таким детям полезны занятия конструированием (например, собирание моделей из «лего», воспроизведение построек из строительного материала по образцу и т.п.).

Дети с низкими результатами по показателю «Познавательная сфера» нуждаются в помощи. Очень часто родители не способствуют развитию ребенка в этом направлении. Родители при подготовке ребенка к школе уделяют больше внимания формированию навыков чтения, письма и счета, ориентируются только на учебный процесс и считают игру, рисование, конструирование чем-то второстепенным, отказываются от деятельности, в которой и происходит формирование базовых учебных умений: произвольность внимания, мотивация к выполнению задания до получения результата, умение планировать деятельность, способность к групповому взаимодействию и т.д. Многие современные родители занимаются формальным развитием школьных навыков, забывая о необходимости включать в жизнь ребенка творческую деятельность, тем самым, развивая общую готовность к школе. С поступлением в школу эта тенденция только усиливается.

Анализ усвоения норм поведения велся по карте обучающегося и диагностики уровня воспитанности. Воспитанность – это свойство личности, характеризующееся совокупностью достаточно сформированных социально значимых качеств, в обобщенной форме отражающих систему отношений человека к миру, к людям, к самому себе. Воспитанность предполагает культуру поведения, этикет, культуру общения.

Школьная и личностная успешность сказывается и проявляется в поведении обучающихся. Все дети, наряду с переполняющими их чувствами радости, восторга или удивления по поводу всего происходящего в школе, испытывают тревогу, растерянность, напряжение.

Диаграмма. Результаты исследования усвоения норм поведения в школе обучающихся начальных классов



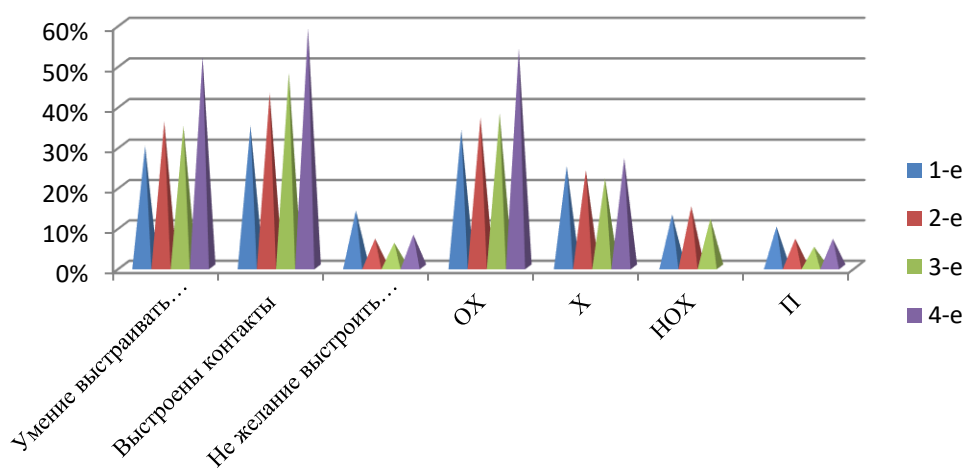
Анализ и выводы: У 71% детей 1-4 класс навыки правильного поведения в школе и в обществе в целом сформированы, что говорит о высоком уровне психофизиологической зрелости, хорошем самоконтроле, мотивации. 29% - эти дети, которые нуждаются в помощи взрослых. Необходимо оказывать помощь в формировании «школьного» поведения. Правил должно быть немного, но их необходимо четко сформулировать.

Успешность функционирования в роли ученика, является интегральным показателем успешной школьной адаптации. Этот показатель демонстрирует, насколько

успешно обучающийся осваивает роль ученика. Справляется с учебной нагрузкой, адекватно реагирует на различные факторы школьной среды и управляет собственным поведением, способен к самоорганизации учебной деятельности.

Обучение в начальных классах означает также активную социализацию через постоянное пребывание в коллективе сверстников. Успешность в сфере общения со сверстниками является важным условием успешной социально-психологической адаптации. Для многих современных детей только при поступлении в школу возникает возможность активного взаимодействия со сверстниками. У большинства обучающихся 1-4 класса наблюдается недостаток коммуникативной компетентности.

Диаграмма. Результаты исследования взаимодействия обучающихся в коллективе.



Анализ и выводы: *Критерии оценки:* ОХ – Очень Хорошо (ребенок не имеет трудностей во взаимодействии со сверстниками, не конфликтен, воспитан, вежлив, знает грань дозволенного в общении со взрослыми)

Х – хорошо (ребенок изредка имеет трудности во взаимодействии со сверстниками, но быстро преодолевает их, не конфликтен, воспитан, вежлив, знает грань дозволенного в общении со взрослыми).

НОХ – не очень хорошо (ребенок часто имеет трудности во взаимодействии со сверстниками, но быстро преодолевает их при помощи взрослых или не преодолевает вовсе, конфликтен, плохо воспитан, не всегда вежлив, плохо знает и понимает грань дозволенного в общении со взрослыми).

П – Плохо (ребенок очень часто имеет трудности во взаимодействии со сверстниками, не преодолевает их, даже при помощи взрослых, очень конфликтен, плохо воспитан, не всегда вежлив, не знает и не понимает грань дозволенного в общении со взрослыми).

Высокий уровень коммуникабельности (55,5% обучающихся 1-4 х классов): Высокие значения показателя «Взаимодействие со сверстниками» (наибольшее количество детей, конструктивно взаимодействующих со сверстниками) означают успешное вхождение ребенка в коллектив сверстников, низкие – проблемы во взаимоотношениях с одноклассниками. Коммуникативность – это сложная интегральная характеристика, включающая в себя не только общительность как свойство личности, но и чувство уверенности в себе, умение прогнозировать поведение другого человека, рефлексировать последствия слов и поступков, контролировать свои эмоции и поведение.

Низкий уровень коммуникабельности (35,5% обучающихся 1-4х классов): Эмоциональная неустойчивость, низкий самоконтроль, излишняя сфокусированность на

себе затрудняют установление дружеских отношений. Некоторые дети испытывают большие трудности в общении, связанные с их индивидуально-психологическими особенностями. Низким самоконтролем в сочетании с возбудимостью объясняются проблемы ребенка с гипердинамическим синдромом в общении со сверстниками.

Коммуникативная компетентность – это такая же система знаний, умений и навыков, как и другие учебные компетентности. Этому необходимо учить, прежде всего, использовать в учебной деятельности групповые формы, игровые приемы и технологии. Важным режимным моментом является перемена, именно здесь можно ежедневно давать первоклассникам возможность учиться общению. Дети, испытывающие затруднения в этой сфере, нуждаются в активной помощи на этапе вхождения в школьную жизнь. Многие негативные стереотипы взаимоотношений формируются очень быстро в самом начале совместного обучения, и затем трудно корректируются. Важно сразу задавать позитивный тон взаимодействия, предупреждая конфликты.

Исходя из данных можно говорить о том, что у половины детей навыки конструктивного общения (социальные компетенции) развиты достаточно хорошо. Благодаря данным показателям на будущий год вычленяется группа учащихся для проведения коррекционно – развивающей работы по формированию коммуникативных умений. Из полученных данных можно отметить, что большинство первоклассников не испытывают трудностей при общении со сверстниками. Дети хорошо ориентируются в новой обстановке, легко находят новые контакты и умеют их поддерживать, самоорганизованы в домашней деятельности и так же хорошо общаются со сверстниками дома, как и в школе.

Для 35% были разработаны программы для повышения коммуникативной компетенции.

По сути дела, эта шкала является шкалой тревожности. Однако противоположное тревожности название (эмоциональная стабильность) выбрано в соответствии с принципом отображения данных для учителя в позитивном ключе (указывая позитивный полюс бимодального фактора). Высокий уровень тревожности обуславливает большую чувствительность первоклассников к стрессовым воздействиям и более длительное протекание отрицательных переживаний, что в свою очередь, отражается в более продолжительных и длительных вегетативных сдвигах. Наслаивающиеся друг на друга аффекты приводят к формированию тревожного ожидания, снижают адаптивные возможности этих детей, ухудшают состояние здоровья. В то же время большое количество отрицательных эмоциональных проявлений могут свидетельствовать о значительных адаптационных трудностях, испытываемых ребенком. Причиной эмоционального неблагополучия может быть также напряжение, связанное с нарушениями режима отдыха, повышенными требованиями родителей, проблемами в семейном общении, соматической и психофизиологической ослабленностью. Подобные проявления указывают на выраженное неблагополучие и потребность в помощи. Необходим комплексный подход с привлечением средств психологической и педагогической коррекции, а в некоторых случаях и медицинской поддержки.

Дети стрессо-неустойчивы (об этом говорит то, как они не выдерживают учебные нагрузки, уровень заболеваемости высок и т.п.), сильно огорчаются, если что – то не получается, плаксивы, часто просят домой и хотят побыстрее уйти школы. Дети постоянно волнуются, нежизнерадостны, боятся ошибиться, отношения в школе со сверстника и учителями негативные или не складываются совсем (ребенок изначально имел низкий уровень коммуникабельности), ребенок обижает других и его тоже кто-нибудь обижает.

Анализируя данные годового сопровождения обучающихся 1-4 класс, можно сделать следующее заключение: Эмоциональное благополучие обучающихся в пределах нормы- у 57,5% обучающихся нормативный показатель (дети эмоционально- стабильные).

Не сильно огорчаются или не огорчаются совсем, если что – то не получается-65%, не теряются при ответе – 30%, дети почти не волнуются-40%, не боятся ошибиться-37%. Начало школьного обучения несет большое количество изменений во всех аспектах жизни ребенка. Поэтому повышение тревожности – нормальная реакция, которая обеспечивает готовность к внезапным изменениям, дает возможность чутко реагировать на ситуацию и поведение других людей. Если ребенок вообще не проявляет тревожности, это может свидетельствовать о различных проблемах в адаптации.

Однако, избыточная тревожность приводит к постоянному беспокойству, которое утомляет ребенка, мешает эффективно работать в классе, строить отношения с другими детьми и взрослыми. Высокая эмоциональность, сосредоточенность на своих эмоциях мешают ребенку в установлении контактов со сверстниками. Часто подобное поведение свойственно детям, преимущественно общавшимся до школы с взрослыми.

Высокая тревожность (43,7%) может выражать страх быть неуспешным, эти дети особенно сильно расстраиваются, если задание не выходит, так как ребенок считает, что родители его любят за достижения. Учителю важно владеть приемами, позволяющими снижать эмоциональное напряжение детей.

Постоянные переживания тревоги могут фиксироваться и становиться личностной чертой – тревожностью. Современные исследования детской тревожности среди причин ее формирования указывают как природные, генетические факторы развития психики ребенка, так и факторы социализации. Тревожность существенно влияет на степень адаптированности детей. Диагностика показала, что не плаксивы – 40%, ходят грустными – 15,7% детей

Такая картина выглядит достаточно позитивно, что подтверждает то, что дети чувствуют себя в школе комфортно.

В данный показатель выделяются факторы, связанные с подготовкой ребенка к школе, готовность родителей помогать ребенку на первом этапе школьной жизни, готовность сотрудничать со школой, социальные установки. Все эти данные необходимы учителям для организации эффективного взаимодействия с семьями своих учеников по оказанию поддержки ребенку.

Из всего вышеперечисленного могу сделать такой вывод, что у большинства детей появились такие переживания, которые связаны с вхождением в новую роль – роль ученика.

25,7% детей (с высокой степенью), адаптировалась к школе в течение первых двух месяцев обучения. Эти дети относительно быстро вливаются в коллектив, осваиваются в школе, приобретают новых друзей в классе, у них почти всегда хорошее настроение, они доброжелательны, добросовестно и без видимого напряжения выполняют все требования учителя. Иногда у них отмечаются сложности либо в контактах с детьми, либо в отношениях с учителем, так как им еще трудно выполнять все требования правил поведения. Но к концу октября происходит освоение и с новым статусом ученика, и с новыми требованиями, и с новым режимом. Эти качества позволяют им с первых дней ощутить свои успехи, что ещё больше повышает учебную мотивацию.

70,3% со средней степенью, имеет длительный период адаптации, период несоответствия их поведения требованиям школы затягивается: дети не могут принять ситуацию обучения, общения с учителем, детьми. Как правило, эти дети испытывают трудности в усвоении учебной программы. Благодаря доброжелательному и тактичному отношению учителя к концу первого полугодия реакции этих детей становятся адекватными школьным требованиям.

4% — дети, у которых социально-психологическая адаптация связана со значительными трудностями; кроме того, они не усваивают учебную программу, у них отмечаются негативные формы поведения, резкое проявление отрицательных эмоций. Именно на таких детей чаще всего жалуются учителя, родители. Постоянные неуспехи в учебе, отсутствие контакта с учителем создают отчуждение и отрицательное отношение

сверстников. Среди этих детей могут быть те, кто нуждается в специальном лечении — ученики с нарушениями психоневрологической сферы, но могут быть и ученики, не готовые к обучению в школе. Это “группа риска”.

Следует отметить, что большая часть детей с радостью идут в школу, 75% приспособились к школьному режиму. Учащиеся переживают свои школьные успехи и неудачи. 63,2 % первоклассников справляются с учебной нагрузкой без напряжения, однако еще нуждаются в помощи взрослых. Преобладает положительный эмоциональный фон.

Коэффициент психологической успешности (%)	1 -е классы	2-е классы	3-е классы	4-е классы
Высокая степень	27 %	25%	50%	34%
Средняя степень адаптации	70%	68 %	44%	62 %
“Группа риска”	3%	7%	6%	4 %

Первая группа детей (с высокой степенью), адаптируется к школе в течение первых двух месяцев обучения. Эти дети относительно быстро вливаются в коллектив, осваиваются в школе, приобретают новых друзей в классе, у них почти всегда хорошее настроение, они доброжелательны, добросовестно и без видимого напряжения выполняют все требования учителя. Иногда у них отмечаются сложности либо в контактах с детьми, либо в отношениях с учителем, так как им еще трудно выполнять все требования правил поведения. Но к концу октября происходит освоение и с новым статусом ученика, и с новыми требованиями, и с новым режимом. Эти качества позволяют им с первых дней ощутить свои успехи, что ещё больше повышает учебную мотивацию. Вторая группа детей со средней степенью, имеет длительный период адаптации, период несоответствия их поведения требованиям школы затягивается: дети не могут принять ситуацию обучения, общения с учителем, детьми. Как правило, эти дети испытывают трудности в усвоении учебной программы. Благодаря доброжелательному и тактичному отношению учителя к концу первого полугодия реакции этих детей становятся адекватными школьным требованиям. Третья группа — дети, у которых социально-психологическая адаптация связана со значительными трудностями; кроме того, они не усваивают учебную программу, у них отмечаются негативные формы поведения, резкое проявление отрицательных эмоций. Именно на таких детей чаще всего жалуются учителя, родители. Постоянные неуспехи в учебе, отсутствие контакта с учителем создают отчуждение и отрицательное отношение сверстников. Среди этих детей могут быть те, кто нуждается в специальном лечении — ученики с нарушениями психоневрологической сферы, но могут быть и ученики, не готовые к обучению в школе. Это “группа риска”.

Следует отметить, что большая часть детей 1-4 классов с радостью идут в школу, 85% приспособились к школьному режиму. Учащиеся переживают свои школьные успехи и неудачи. 73 % первоклассников справляются с учебной нагрузкой без напряжения, однако еще нуждаются в помощи взрослых. Преобладает положительный эмоциональный фон. Педагогам необходимо обратить особое внимание на отношения между детьми, так как 54% отмечает, что бывают конфликты с одноклассниками. Учителя проявляют эмпатию по отношению к детям: для 44% детей она помощник в трудных обстоятельствах, для 28% - вторая мама. Педагоги принимают каждого ребенка как личность, невзирая на соотношение его достоинств и недостатков, оценивают не его

самого, а его поступки. Проявляют доверие к возможностям и способностям ребенка, часто хвалят, подбадривают своих первоклассников, создают ситуации успеха для каждого ребенка.

Психолого-педагогический контроль за прохождением адаптационного периода начался с первичной диагностики (10 сентября - 15 октября 2023 года), которая показала сниженный уровень мотивационной, учебной активности у обучающихся с ОВЗ, снижение уровня стрессоустойчивости и повышенный уровень школьной тревожности у обучающихся. В связи с этим, опираясь на выявленные проблемы и возрастные особенности, на рекомендации ТППК были реализованы программы АООП. Программы реализовывались на уроках психологии и занятиях логопеда. Промежуточная диагностика (15 декабря - 20 декабря 2023 года) выявила динамику и повышение уровня учебной мотивации у всех обучающихся ОВЗ на 24%, на 15%, повышение стрессоустойчивости и снижение психологической истощаемости у обучающихся ОВЗ, на 35%, снижение школьной тревожности.

Работа строилась на индивидуальном и групповом сопровождении, с привлечением родителей, что способствовало стабилизации всех личностных и логопедических показателей. Это было подтверждено итоговой диагностикой (апрель-май 2023 года):

- Обучающиеся ОВЗ успешно прошли школьную адаптацию (94%), что позволило сформировать позицию «Я-ученик» (94%), усвоению правил обучения (75%), общения (64%). Для компенсации была организована психологическая работа с родителями (Тематические недели, конференции, выступление на родительских собраниях)
- Обучающиеся ОВЗ имеют устойчивую мотивационную активность, психологическая адаптация к отметкам прошла успешно (программа «Мои отметки – мой успех?»), дети стали более стрессоустойчивыми, саморегуляция выросла.
- Стабилизировалась мотивационная активность, когнитивные показатели дают средний уровень динамики -45% .

Первичный мониторинг речевого развития показал результаты:

- 1 уровень успешности – 16 % обучающихся
- уровень успешности – 42 % обучающихся
- уровень успешности – 42 % обучающихся.

Промежуточный мониторинг речевого развития показал результаты:

- Положительная динамика – 25% обучающихся
- Незначительная динамика – 75 % обучающихся.

Итоговый мониторинг речевого развития показал результаты:

- Положительная динамика – 40 % обучающихся
- Незначительная динамика – 60 % обучающихся.

Сопровождение проводилось по плану психолого-педагогического и логопедического сопровождения ФГОС ОВЗ. Психолого-педагогическое и логопедическое сопровождение в условиях введения ФГОС ОВЗ – это целостная, системно организованная деятельность, в процессе которой создаются социально-психологические и педагогические условия для успешного обучения и развития каждого обучающегося. Основной системой психологического сопровождения стало единство требований, предъявляемых ребенку ОВЗ в школе, семье, обществе, а эффективность всей деятельности педагога-психолога в системе психолого-педагогического сопровождения развития обучающихся в процессе образования зависит от совпадения целей и задач, решаемых психологической и методической службами школы, взаимодействия с административным звеном.

Программы были построены на совместной психолого-логопедической и социальной работе. Такой формат помог достичь эффективной реализации программ. Об

эффективности программы для обучающихся ОВЗ, нуждающихся в индивидуальном сопровождении, можно судить по росту уровня познавательной активности, мотивации, коммуникативной активности и эмоциональной стабильности. Данный рост составил от 6% до 24%. Этот показатель выше на 18%, по сравнению с началом года.

Работа с педагогами.

Анализируя психологическую и социальную успешность, можно сделать вывод, что существует несколько факторов школьной дезадаптации.

Первый фактор — семейный: эмоциональная ситуация в семье, заброшенность ребёнка или наоборот, гиперопека.

Второй фактор — соматический

Третий фактор — психический: различные проявления психических норм, протекание возрастных кризов, не умение соблюдать правила поведения.

Соответственно результатам итоговой диагностики, есть дети, которые остались под сопровождение на 2022-2023 учебный год в ГПВ.

Класс	Кол-во Обучающихся ГПВ	Тип проблем	Психолого-педагогическая работа на 2022-2023 уч.год
1-е	12	<ul style="list-style-type: none"> <li>Низкий уровень усвоения программы</li> <li>Мотивационная активность</li> </ul>	<ul style="list-style-type: none"> <li>Наблюдение</li> <li>Групповые занятия</li> <li>«Программа ППС обучающегося ОВЗ»</li> <li>Работа с родителями</li> </ul>
2-е	9	<ul style="list-style-type: none"> <li>Низкий уровень усвоения программы</li> <li>Мотивационная активность</li> <li>Регуляторно – волевая сфера (низкий уровень сформированности)</li> </ul>	<ul style="list-style-type: none"> <li>Наблюдение</li> <li>Групповые занятия</li> <li>«Программа ППС обучающегося после ПМПк»</li> <li>Работа с родителями</li> </ul>
3-е	10	<ul style="list-style-type: none"> <li>Низкий уровень усвоения программы</li> </ul>	<ul style="list-style-type: none"> <li>Наблюдение</li> <li>Групповые занятия</li> <li>Работа с родителями</li> </ul>
4-е	9	<ul style="list-style-type: none"> <li>Низкий уровень усвоения программы</li> <li>Мотивационная активность</li> <li>Регуляторно – волевая сфера (низкий уровень сформированности)</li> <li>Коммуникативная активность</li> </ul>	<ul style="list-style-type: none"> <li>Рекомендации на ПМПк</li> <li>Наблюдение</li> <li>Групповые занятия</li> <li>Работа с родителями</li> </ul>

Психолого-педагогическому мониторингу, по окончании реализации программ, подвергаются трёх основных психологических направлений личностного развития обучающихся:

- 1) личностно-эмоциональный фон;
- 2) регулятивный (включающий также действия саморегуляции);
- 3) коммуникативный.

Уменьшение количества обучающихся с ОВЗ, находящихся на индивидуальном/ очно-заочном/ заочном обучении на 13,8%, связано с эффективной организацией условий для обучения, развития и воспитания данной категории детей, а также ростом психолого-педагогической компетентности всех участников



образовательных отношений.

Совместная работа педагогов с обучающимся с ОВЗ с его семьёй позволило каждому классному руководителю более качественно выполнять анализ своей деятельности в рамках АООП и после прорабатывать развивающую работу. Согласно внутришкольному анкетированию, наблюдается прирост качества на 12,9%.

Была активизирована работа психолого-педагогических консилиумов в школе (рост обращений на 24,1%) в части координации мер педагогического коллектива и родителей по предотвращению деструктивного поведения проявлений дезадаптации у детей с ОВЗ, повышения уровня учебной и социальной успешности. Инклюзивная практика позволила сделать работу в ОО более прозрачной. Родители понимают, какую работу проводят специалисты сопровождения.

Выросли показатели социализации обучающихся с ОВЗ (на 29,5%):

Учебный год	Количество обучающихся с ОВЗ	Занятость в ДО	Уровень учебной успешности (окончание учебного года не ниже удовлетворительной отметки)	Обучение детей с ОВЗ в стенах среднего и высшего профессионального образования
2020-2021	48	38 (80%)	95%	-
2021-2022	64	64 (100%)	100%	100% (1 выпускник с ОВЗ) - ВУЗ
2022-2023	80	80 (100%)	100%	100% (2 выпускника с ОВЗ) - СПО

Эмпирические данные промежуточного анализа эффективности реализации ИОПВК показали, что инклюзия в школе перестала быть стихийной, сопровождение стало технологичным, алгоритмизированным, понятным, что снизило уровень тревожности, а соответственно и отвержения инклюзии. Увеличилось обращение педагогов и родителей к специалистам сопровождения, что говорит о доверии и формировании в школе эффективной системы психолого-педагогической поддержки и сопровождения.

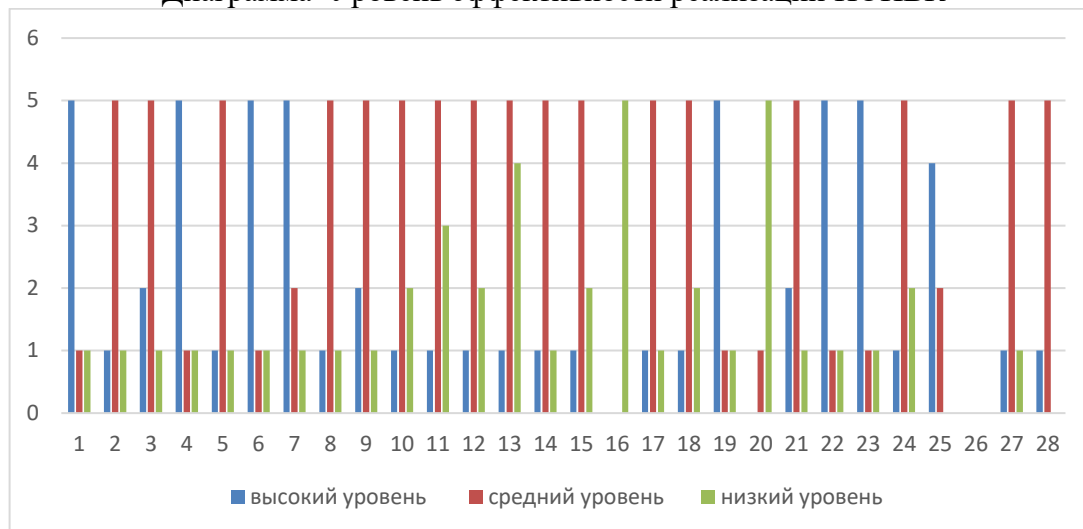
Разработана эффективная образовательная политика социального партнёрства и сетевого взаимодействия. Важным показателем является желание родителей, имеющих детей с ОВЗ, учиться именно в нашей школе, понимая, что здесь созданы условия, где каждый сможет сформировать свою успешность и найти пути собственной реализации, т.к. в школе обеспечено качественное индивидуально-ориентированное образование детей с ОВЗ и детей-инвалидов с полной включенностью в образовательный процесс. Развивается система сотрудничества и открытого диалога всех участников образовательных отношений.

Количество мероприятий с участием всех участников образовательных отношений выросло на 21,1%. 84% респондентов показали положительное отношение к инклюзивной культуре в школе. Одной из форм работы с родителями явилось оформление уголка коррекционной работы, где помещалась полезная информация по вопросам использования разнообразных приемов коррекционно-развивающей работы с детьми в условиях семейного воспитания, педагогические рекомендации по различным направлениям коррекции имеющихся нарушений в психическом и речевом развитии школьников. Данная информация регулярно обновлялась в соответствии с планированием, а также с учетом актуальных потребностей родителей.

В рубриках «Домашние задания», «Домашняя игротека» родители знакомились с играми, лексико-грамматическими упражнениями и заданиями, способствующими закреплению речевых навыков дошкольников, полученных на логопедических занятиях.

Рубрика «Наши успехи» позволяла родителям в доступной наглядной форме отслеживать динамику речевого развития своего ребёнка. Оформляла папки-передвижки, в которых предлагался материал с практическими советами и рекомендациями, позволяющими родителям выработать индивидуальный подход к своему ребёнку, строить с ним добрые взаимоотношения.

Диаграмма Уровень эффективности реализации ИОПВК



Анализ показателей, с момента реализации ИОПВК, согласно опроснику Бута-Эйнскоу определил, что уровень сформированности инклюзивной культуры вырос на 29,2 % (высокий); уровень сформированности инклюзивной политики вырос на 38,6 % (высокий); уровень сформированности инклюзивной практики вырос на 28,2 % (высокий).

Проводя анализ эффективности реализации инклюзивной практики с 2020 по 2023 год, было выявлено, что все участники образовательных отношений активно включились в процесс инклюзии в ОО. Исследование показателей личностной успешности, уровня социализации и жизнеспособности обучающихся с ОВЗ вырос на 36,7%. Учебная успешность обучающихся с ОВЗ выросла на 21,5%.

Наблюдения за детьми, участвующими в реализации данной практики, показали, что нормативно развивающиеся обучающиеся и дети с ОВЗ на равных взаимодействуют, самостоятельно организуют совместную деятельность, проявляя доброжелательное и толерантное отношение.

ИОПВК продолжает свою реализацию на ступени основного и среднего общего образование, планируется продолжать работать над созданием общего информационного поля с вовлечением детей, родителей и педагогов в формирование инклюзивной политики, культуры и практики, на основе диалога и с принятием школьным сообществом ценностей инклюзии, пониманием необходимости поддержки индивидуальности, реализации потребности в развитии каждого его участника и минимизацией изоляции.