

Ознакомлена

И.о. директора Волошко А.Г.



## **Внутришкольный мониторинг инклюзивного пространства MAOU СОШ № 218 (2022-2023 учебной год)**



Общая численность обучающихся в MAOU СОШ № 218 в 2022-2023 учебном году – 2176 человек. По общеобразовательным программам (далее – ООП) обучаются 2098 обучающихся, по адаптированным – 80 обучающихся (3,6%), из них: 8 учащихся обучаются в ресурсном классе; 2 обучающихся РАС учатся в общеобразовательном классе; 29 обучающихся с задержкой психического развития; 29 обучающихся с тяжёлыми нарушениями речи; 1 обучающийся слабослышащий; 1 обучающийся позднооплошший. Среди учащихся с ОВЗ 10 детей-инвалидов, обучающихся по ИПРА.

Для изучения качественных изменений в инклюзивной архитектуре MAOU СОШ №218 было проведено исследование на основе опросника «Показатели инклюзии» Бута-Эйнсхой, и анкеты для педагогов «Отношения учителей к работе в инклюзивном пространстве школы». Специалистами ППС и Председателями школьного ППк были проанализированы анкеты и опросники «Показатели инклюзии» Бута-Эйнсхой в вариантах для взрослых и детей, позволяющие оценить состояние инклюзивной культуры, политики и практики.

Цель исследования: отслеживание динамики развития инклюзивных процессов в школе.

Задачи исследования:

Общая численность обучающихся в МАОУ СОШ № 218 в 2022-2023 учебном году – 2176 человек. По общеобразовательным программам (далее – ООП) обучаются 2098 обучающихся, по адаптированным – 80 обучающихся (3,6%), из них: 8 учащихся обучаются в ресурсном классе; 2 обучающихся РАС учатся в общеобразовательном классе; 29 обучающихся с задержкой психического развития; 29 обучающихся с тяжёлыми нарушениями речи; 1 обучающийся слабослышащий; 1 обучающийся позднооглохший. Среди учащихся с ОВЗ 10 детей-инвалидов, обучающихся по ИПРА.

Для изучения качественных изменений в инклюзивной архитектуре МАОУ СОШ №218 было проведено исследование на основе опросника «Показатели инклюзии» Бута-Эйнскоу, и анкеты для педагогов «Отношения учителей к работе в инклюзивном пространстве школы». Специалистами ППС и Председателями школьного ППк были проанализированы анкеты и опросники «Показатели инклюзии» Бута-Эйнскоу в вариантах для взрослых и детей, позволяющие оценить состояние инклюзивной культуры, политики и практики.

Цель исследования: отслеживание динамики развития инклюзивных процессов в школе.

Задачи исследования:

1. Получить данные о динамике развития отдельных параметров образовательного процесса в условиях инклюзии.
2. Сформулировать обоснованное заключение об эффективности инклюзивного процесса в школе.
3. Определить основные направления деятельности, повышающие эффективность инклюзивного процесса.

Основные критерии развития инклюзивного образования: динамика формирования инклюзивной культуры, инклюзивной политики, инклюзивной практики, динамика образовательных достижений обучающихся.

**1. Развитие инклюзивных процессов**, было определено при помощи обработки анкет для педагогов: их комфортное пребывание в инклюзивном пространстве школы готовности педагогов к работе в инклюзивном классе, умение методически эффективно выстраивать стратегию работы с детьми, качество работы в ИОП программе «Лаборатория успеха». Получен результат показали, что по шкале «Педагогическая уверенность в себе» степень сформированности готовности педагогов к работе в инклюзивном классе – высокий уровень, по шкале «Принятие основных идей инклюзии» – высокий уровень, по шкале «Готовность к профессиональному росту» – высокий уровень, «Взаимодействие с другими специалистами» – высокий уровень, по шкале «Принятие детей с ОВЗ» – высокий уровень. Педагоги с удовольствием работают по ИОП программе «Лаборатория успеха» - высокий уровень. Средний уровень был у показателя – эффективности использования методического материала, т.к. педагогам (по их мнению) ситуативно требуется методическая помощь в организации образовательного пространства. Делая выводы, можно заключить, что по итогам проведенного анкетирования выявлена проблема в организации методической поддержки педагогов, что является важным условием обеспечения комплексного сопровождения обучающихся с особыми образовательными потребностями (35 % педагогов – с высоким уровнем, 45% - со средним, 20 % - с низким).

**2. Формирования инклюзивной культуры** изучалось с помощью модифицированный Л.С. Дейкиной и Н.А. Першиной опросник на основе практического пособия «Показатели инклюзии» авторов Т. Бута и М. Эйнскоу, под редакцией М. Вогана, позволяющий оценить уровень сформированности инклюзивной культуры в образовательном учреждении родителями учащихся с ОВЗ и родителей нормально развивающихся сверстников. Целью экспериментального исследования явилась оценка инклюзивной культуры родителями учащихся нами проведено эмпирическое исследование, в котором было проанализировано

эффективность включения родителей в ИОП программу «Лаборатория успеха» В исследовании принимали участие 310 родителей, из них 80 родителей детей с ОВЗ и инвалидов, и 230 родителей нормально развивающихся детей.

В каждом разделе каждой оси содержится от пяти до одиннадцати индикаторов. Они задают те направления движения к инклюзии, с которыми сравнивается текущая ситуация в школе с целью выявления приоритетных направлений развития школы. Каждый из индикаторов относится к одному из важных аспектов школьной жизни. Опросник содержит 40 вопросов-суждений. Все вопросы были сгруппированы в шесть содержательных блоков.

Первый блок вопросов (1-5) направлен на изучение мнения родителей о сформированности представлений о сути понятия инклюзия и инклюзивная культура, а также о доступности и качестве информации об образовательной организации.

Второй блок вопросов (6-13) направлен на изучение мнения родителей об отношениях в образовательной организации, в том числе к людям с ОВЗ.

Третий блок вопросов (14-17), содержит информацию о сформированности у обучающихся представления об инклюзивной культуре с точки зрения родителей.

Четвертый блок вопросов (18-23) отражают оценку родителями того, является ли ограничение возможностей ребенка преградой для включения детей в общественно-значимую воспитательную деятельность и каким образом оцениваются способности обучающихся.

Пятый блок вопросов-суждений (24-34) позволяет оценить, по мнению родителей, уровень сформированности инклюзивной культуры сотрудниками образовательной организации.

Шестой блок вопросов-суждений (35-40) отражает представления родителей и оценку ими личной готовности учителей к инклюзивной деятельности.

Бланк опросника оценки сформированности инклюзивной культуры в общеобразовательных учреждениях представлен в Приложении 1.

Родителям было предложено оценить каждый из 40 вопросов-суждений. На каждый вопрос есть 5 вариантов ответов, которые оцениваются по пятибалльной системе. С данными суждениями респондент может согласиться или нет.

Варианты ответов: полностью согласен - 5 баллов, скорее согласен - 4 балла; скорее не согласен - 2 балла; полностью не согласен - 1 балл.

На каждый вопрос дается один ответ, за который присваивается соответствующий балл.

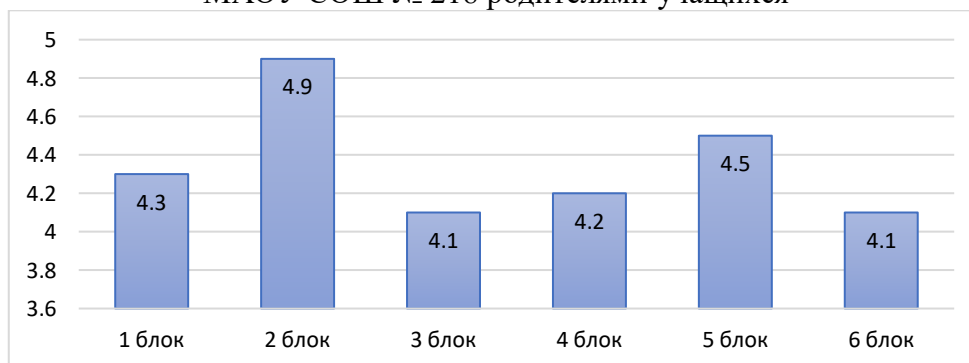
Количество набранных респондентом баллов соотносится с одним из предлагаемых уровней сформированности инклюзивной культуры. Для того, чтобы рассчитать результаты и определить данный уровень нужно суммировать присвоенные каждому ответу баллы. Суммировать присвоенные каждому ответу баллы.

Средние баллы результатов оценки уровня инклюзивной культуры в образовательной организации родителями учащихся.

Блоки вопросов	Средний балл
1 блок	4,2
2 блок	4,9
3 блок	4,0
4 блок	4,0
5 блок	4,6
6 блок	4,0

Полученные результаты свидетельствуют о том, что наибольший средний балл получен по второму блоку вопросов, то есть родители учащихся считают, что в образовательной организации сформированы хорошие отношения, в том числе к обучающимся с ОВЗ.

Средние баллы результатов оценки уровня инклюзивной культуры в  
МАОУ СОШ № 218 родителями учащихся



Достаточно высокий средний балл получен по пятому блоку вопросов, что говорит о достаточно высокой оценке родителями учащихся уровня сформированности инклюзивной культуры сотрудниками образовательной организации.

Средний уровень получен по первому, третьему, четвертому и шестому блокам вопросов. Многие родители недостаточно высоко оценивают уровень сформированности собственных представлений о сути понятия инклюзия и инклюзивная культура, а также о доступности и качестве информации об образовательной организации. Также недостаточно высоко ими оценен уровень сформированности у обучающихся представления об инклюзивной культуре. По мнению родителей, ребенок с ограниченными возможностями здоровья может быть включен в общественно-значимую воспитательную деятельность. Также в большинстве своем родители недостаточно высоко оценивают личную готовность учителей к инклюзивной деятельности. Средний балл удовлетворённости составил: у педагогов 46%; у родителей 43%; у обучающихся 39%. По данному показателю отмечены незначительные расхождения у педагогов с родителями (в 3,6 баллов) и значительные расхождения у педагогов и родителей с обучающимися (в 5,4 балла). Это говорит о том, что у обучающихся есть своё представление об инклюзии и их участие в ИОП «Лаборатория успеха» помогает им принять инклюзию, как развивающую среду. Несмотря на это, средний балл по этим блокам вопросов не ниже 4 баллов, что

позволяет все таки судить о положительной оценке родителями уровня инклюзивной культуры в МАОУ СОШ №218.

67,9% родителей отметили, что в организации поддерживается благоприятная атмосфера: все сотрудники доброжелательны в любой ситуации.

**3. Формирование инклюзивной политики.** По критерию «Развитие инклюзивной политики» анализировалась сформированность нормативной базы школы, обеспечивающей инклюзивное образование; уровень доступности образовательной среды; психологическая безопасность образовательной среды (Опросник Бута-Эйнскоу, раздел «Инклюзивная политика»).

Анализ показал, что нормативно-правовая база школы по вопросам инклюзивного образования сформирована на 100%.

Доступность объекта и образовательных услуг имеет высокий уровень. В школе созданы доступные и безопасные условия для учащихся с ОВЗ и детей-инвалидов. Ближайшая остановка общественного транспорта находится на расстоянии 495 м, рядом регулируемые перекрестки. Пеший путь от остановки до школы занимает 7 -10 минут, есть перепады высоты по пути следования, они оборудованы для проезда на инвалидной коляске. Географическое расположение позволяет максимально использовать центры дополнительного образования микрорайона. Школа построена по принципу безбарьерной среды. Имеются доступные санитарно-гигиенические помещения. Здание оборудовано лифтами, гардеробами и раздевалками для маломобильных групп. Имеются информационные стенды, где учащиеся получают информацию о расположении кабинетов и возможных путях эвакуации. Официальный сайт школы адаптирован для лиц с нарушением зрения. В школе имеется ресурсный класс для детей РАС. Предусмотрены ставки дефектолога, тьютора, психолога, логопеда. Есть сенсорная комната и комната психологической разгрузки. Школа работает по модели - ШКОЛА-ТЕХНОПАРК, где сочетается получение учениками классического образования с реальным участием в производственных и социальных проектах. В программе технопарка — лазерные технологии, 3D-моделирование, программирование, прототипирование, робототехника, инженерная графика, IT-технологии, построение виртуальной реальности и многое другое. Созданы условия для технологического образования – оборудование технопарка позволяет обучающимся всех возрастных категорий выбрать направления по интересам. Продолжением Технопарка являются мастерские, оснащенные современными станками. В школе действует программа «Один ученик - один планшет»: учитель может индивидуализировать процесс обучения. Ученик может воспользоваться электронными образовательными ресурсами. Много кабинетов-лабораторий. Имеется оборудование для гидропоники. Есть спортивные залы, зал хореографии, с современным оборудованием, где ребята могут заниматься по всем направлениям - гимнастика, легкая атлетика и т.п. Актный зал оснащен современной аппаратурой, что дает возможность проводить интересные и познавательные мероприятия. Есть интерактивная галерея со сменной экспозицией. Пространство школьной библиотеки поделено на функциональные зоны. Действует школьный музей.

МАОУ СОШ № 218 укомплектована педагогическими, руководящими и иными кадрами. Общее количество педагогических работников организации 93, из них 82 работают с детьми ОВЗ. Уровень квалификации педагогических и иных работников школы для каждой занимаемой должности соответствует квалификационным характеристикам по соответствующей должности, педагогических работников - квалификационной категории, а также занимаемым ими должностям, установленным при их аттестации.

Количество педагогов высшей квалификационной категории: 29. Количество педагогов первой квалификационной категории: 23. Количество педагогов имеющие научную степень: 1.

Кадровый потенциал школы составляют педагогические работники и административно-управленческий аппарат:

- учителя, способные эффективно использовать материально-технические, информационно-методические и иные ресурсы реализации основной образовательной программы основного общего образования, управлять процессом личностного, социального, познавательного (интеллектуального), коммуникативного развития обучающихся и процессом собственного профессионального развития;
- педагог-психолог, деятельность которого определяется потребностями создания психологически безопасной образовательной среды, проектирования зоны ближайшего развития, установления реальной картины и проблем личностного, социального, познавательного (интеллектуального), коммуникативного развития обучающихся, психологического обеспечения деятельности учителя, других субъектов образования по достижению современных образовательных результатов учащихся при получении основного общего образования;
- директор и его заместители, ориентированные на создание системы ресурсного обеспечения реализации основной образовательной программы основного общего образования, управляющие деятельностью начальной школы как единого социокультурного организма, ключевого звена развивающего образовательного пространства, способные генерировать, воспринимать и транслировать инновационные образовательные идеи и опыт. Основой для разработки должностных инструкций служат квалификационные характеристики, представленные в Едином квалификационном справочнике должностей руководителей, специалистов и служащих.

Количество педагогических работников, повысивших свою профессиональную квалификацию по вопросам инклюзивного образования за последние три года составило – 55 человек. Все это способствует обеспечению реализации образовательной программы школы на оптимальном уровне.

Ответы «Полностью согласен» и «Согласен» на предложенные утверждения опросника Бута-Эйнскоу по критерию «Инклюзивная политика» у 100% педагогов, у 86 % родителей и у 71 % обучающихся. По критерию «Инклюзивная политика» имеются расхождения в ответах разных категорий респондентов (расхождения имеют значения меньше единицы). По восьми позициям оценка родителей ниже, чем оценка педагогов, существуют расхождения и в оценках педагогов и детей, что требует дальнейшей работы по созданию общего информационного поля.

В МАОУ СОШ № 218 организацию стратегии обучения, развития, воспитания обучающихся с ОВЗ осуществляет школьный психолого-педагогический консилиум (далее – школьный ППк), который работает в школе с момента открытия школы - 2020 года. В 2021 году на внеплановом заседании школьного ППк было принято решение разделить направление работы на два: с 1-4 класс и с 5-11 класс, что позволяет выстроить природосообразность сопровождения. Деятельность школьного ППк регламентируется приказом от 30.08.2022 № 230 - од «О создании психолого-педагогического консилиума на 2022-2023 учебный год», «Положением о психолого-педагогическом консилиуме», утвержденном приказом директора МАОУ СОШ № 218 от 31.08.2020 г. №1

В состав консилиума первого и второго состава входят: заведующие структурным подразделением - председатель ППк; заместители председателей ППк (из состава педагогов); секретари ППк (из состава педагогов); педагоги-психологи; учителя-логопеды; учителя-дефектологи; социальные педагоги. Приглашенные на ППк педагоги-предметники, классные руководители.

В течение года проводятся плановые (ежемесячно) и внеплановые заседания (проводятся по запросу специалистов, администрации, родителей, учителей школы). Фактически заседания ППк проводятся еженедельно. У всех специалистов в расписании

отведено время для работы в консилиуме.

В рамках консилиума ведётся разработка и планирование единой психолого-педагогической стратегии сопровождения детей с ОВЗ.

Для мониторинга эффективности психолого-педагогического сопровождения обучающихся с ОВЗ специалисты совместно с классным руководителем и учителями предметниками один раз в четверть заполняют на каждого ребенка «Лист сопровождения ребенка с ОВЗ», с результатами педагогических наблюдений /специалистов службы сопровождения и рекомендациями которых знакомятся родители.

Всю работу администрация и педагоги строили по следующим направлениям:

- Изучение нормативных документов по организации образования детей с ОВЗ.
- Работа с классными руководителями, учителями-предметниками.
- Работа с родителями детей с ОВЗ.
- Индивидуальная работа с детьми с ОВЗ.
- Вовлечение их во внеурочную деятельность.

Подготовлена папка с материалами по работе с детьми ОВЗ. В ней собраны нормативные документы организации образования детей с ОВЗ:

Нормативно-правовая база Министерства образования РФ, регионально- правовая база, нормативно-правовая база ОУ. Заведена документация на каждого ребенка (заключение ПМПК, заявление от родителей, договор с родителями, социальный паспорт учащегося, индивидуальный план развития учащихся, материал по диагностике и коррекции знаний учащихся с учетом индивидуальных особенностей детей с ОВЗ).

В системе работы следующие формы:

- проведение индивидуальной работы с учащимися и их родителями: тематические беседы, посещение семей, подготовка рекомендаций, характеристик на ППК;
- проведение малых педагогических советов, административных советов;
- ведение карт наблюдений динамики учебных навыков;
- посещение, взаимопосещение уроков, анализ уроков с точки зрения здоровьесбережения;
- разработка методических рекомендаций учителю;
- анкетирование учащихся, диагностика;
- обследование школьников по запросу родителей; Содержание и формы работы:
- наблюдение за учениками во время учебной и внеурочной деятельности (ежедневно);
- поддержание диалога с педагогами, работающими в русле данной проблемы.

Составление психолого-педагогической характеристики учащегося с ОВЗ при помощи методов наблюдения, беседы, экспериментального обследования, где отражаются особенности его личности, поведения, межличностных отношений с родителями и одноклассниками, уровень и особенности интеллектуального развития и результаты учебы, основные виды трудностей при обучении ребенка:

- составление индивидуального маршрута сопровождения учащегося (вместе с психологом и учителями-предметниками), где отражаются пробелы знаний и намечаются пути их ликвидации, способ предъявления учебного материала, темп обучения, направления коррекционной работы;
- контроль успеваемости и поведения учащихся в классе;
- формирование такого микроклимата в классе, который способствовал бы тому, чтобы каждый учащийся с ОВЗ чувствовал себя комфортно;
- организация внеурочной деятельности, направленной на развитие познавательных интересов учащихся, их общее развитие.
- Для повышения качества коррекционной работы выполняются следующие

условия:

- обучение детей (в процессе формирования представлений) выявлению характерных, существенных признаков предметов, развитие умений сравнивать, сопоставлять;
- побуждение к речевой деятельности, осуществление контроля за речевой деятельностью детей;
- установление взаимосвязи между воспринимаемым предметом, его словесным обозначением и практическим действием;
- использование более медленного темпа обучения, многократного возвращения к изученному материалу;
- разделение деятельности на отдельные составные части, элементы, операции, позволяющее осмысливать их во внутреннем отношении друг к другу;
- использование упражнений, направленных на развитие внимания, мышления, памяти, восприятия.

**4. Формирование инклюзивной практики.** Формирование критерия «Инклюзивная практика» анализировалось по двум показателям: включенность всех детей в образовательный процесс (Опросник Бута-Эйнскоу) и владение инклюзивными образовательными технологиями (Анкета для педагогов). В ходе исследования и на основе анализа получены следующие результаты. В ответах педагогов, родителей и обучающихся в утверждениях «Все ученики в нашей школе активно включаются в работу на уроке» "Дисциплина в каждом классе нашей школы строится на взаимном уважении между учениками и учителями" и «Учителя нашей школы совместно, в сотрудничестве друг с другом разрабатывают учебные программы, учебные планы, обмениваются опытом» не превышает 1 балла; на утверждение «Администрация и специалисты в нашей школе оказывают поддержку обучению и полноценному участию всех учеников в школьной жизни» педагоги и родители оказались единодушны, а коридор с детьми составил 0,5 балла, что еще раз подтверждает вывод о среднем уровне просветительской деятельности школы, следует обратить особое внимание на отношения между педагогами, родителями и обучающимися во время уроков.

По итоговым результатам респондентов опросника Бута-Эйнскоу школа получила следующие показатели: показатель уровня сформированности инклюзивной культуры – 19,2 (высокий); показатель уровня сформированности инклюзивной политики – 18,6 (высокий); показатель уровня сформированности инклюзивной практики – 18,2 (высокий). Таким образом, обработка экспертных оценок педагогов, родителей и обучающихся приводит к выводам о позитивной динамике сформированности инклюзивных процессов по критериям сформированности инклюзивной культуры, политики и практики.

#### **Динамика академической успешности детей**

Психолого-педагогический контроль за прохождением адаптационного периода начался с первичной диагностики (10 сентября - 15 октября 2022 года), которая показала сниженный уровень мотивационной, учебной активности у обучающихся с ОВЗ, снижение уровня стрессоустойчивости и повышенный уровень школьной тревожности у обучающихся. В связи с этим, опираясь на выявленные проблемы и возрастные особенности, на рекомендации ТПМПК были реализованы программы АООП. Программы реализовывались на уроках психологии и занятиях логопеда. Промежуточная диагностика (15 декабря - 20 декабря 2022 года) выявила динамику и повышение уровня учебной мотивации у всех обучающихся ОВЗ на 24%, на 15%, повышение стрессоустойчивости и снижение психологической истощаемости у обучающихся ОВЗ, на 35%, снижение школьной тревожности.



Работа строилась на индивидуальном и групповом сопровождении, с привлечением родителей, что способствовало стабилизации всех личностных и логопедических показателей. Это было подтверждено итоговой диагностикой (апрель-май 2023 года):

- Обучающиеся ОВЗ успешно прошли школьную адаптацию (94%), что позволило сформировать позицию «Я-ученик» (94%), усвоению правил обучения (75%), общения (64%). Для компенсации была организована психологическая работа с родителями (Тематические недели, конференции, выступление на родительских собраниях)
- Обучающиеся ОВЗ имеют устойчивую мотивационную активность, психологическая адаптация к отметкам прошла успешно (программа «Мои отметки – мой успех?»), дети стали более стрессоустойчивыми, саморегуляция выросла.
- Стабилизировалась мотивационная активность, когнитивные показатели дают средний уровень динамики -45% .

Первичный мониторинг речевого развития показал результаты:

- 1 уровень успешности – 16 % обучающихся
- уровень успешности – 42 % обучающихся
- уровень успешности – 42 % обучающихся.

Промежуточный мониторинг речевого развития показал результаты:

- Положительная динамика – 25% обучающихся
- Незначительная динамика – 75 % обучающихся.

Итоговый мониторинг речевого развития показал результаты:

- Положительная динамика – 40 % обучающихся
- Незначительная динамика – 60 % обучающихся.

Сопровождение проводилось по плану психолого-педагогического и логопедического сопровождения ФГОС ОВЗ. Психолого-педагогическое и логопедическое сопровождение в условиях введения ФГОС ОВЗ – это целостная, системно организованная деятельность, в процессе которой создаются социально-психологические и педагогические условия для успешного обучения и развития каждого обучающегося. Основной системой психологического сопровождения стало единство требований, предъявляемых ребенку ОВЗ в школе, семье, обществе, а эффективность всей деятельности педагога-психолога в системе психолого-педагогического сопровождения развития обучающихся в процессе образования зависит от совпадения целей и задач, решаемых психологической и методической службами школы, взаимодействия с административным звеном.

Программы были построены на совместной психолого-логопедической и социальной работе. Такой формат помог достичь эффективной реализации программ. Об эффективности программы для обучающихся ОВЗ, нуждающихся в индивидуальном сопровождении, можно судить по росту уровня познавательной активности, мотивации, коммуникативной активности и эмоциональной стабильности. Данный рост составил от 6% до 24%. Этот показатель выше на 18%, по сравнению с началом года.

Работа с педагогами.

Эффективность коррекционно-развивающей работы с детьми с ОВЗ во многом зависит от взаимосвязи в работе педагог-психолога и учителя-логопеда и других специалистов школы.

С целью оказания обучающимся комплексной коррекционной помощи, активизации и расширения их способностей и компетенций проводились консультации по вопросам организации коррекционно-педагогического процесса, разрабатывались практические рекомендации (4 буклета) по работе с детьми с ОВЗ. Использовались

разнообразные формы работы: педагогические советы, круглые столы, семинары, консультации, взаимопосещения занятий, уроков.

Работа с родителями.

Достиженные успехи учеников ОВЗ были бы невозможны без тесного контакта с их семьями. Поэтому в течение года велась систематическая планомерная работа, направленная на повышение педагогической компетенции родителей, формирование положительного настроя на взаимодействие с педагогами.

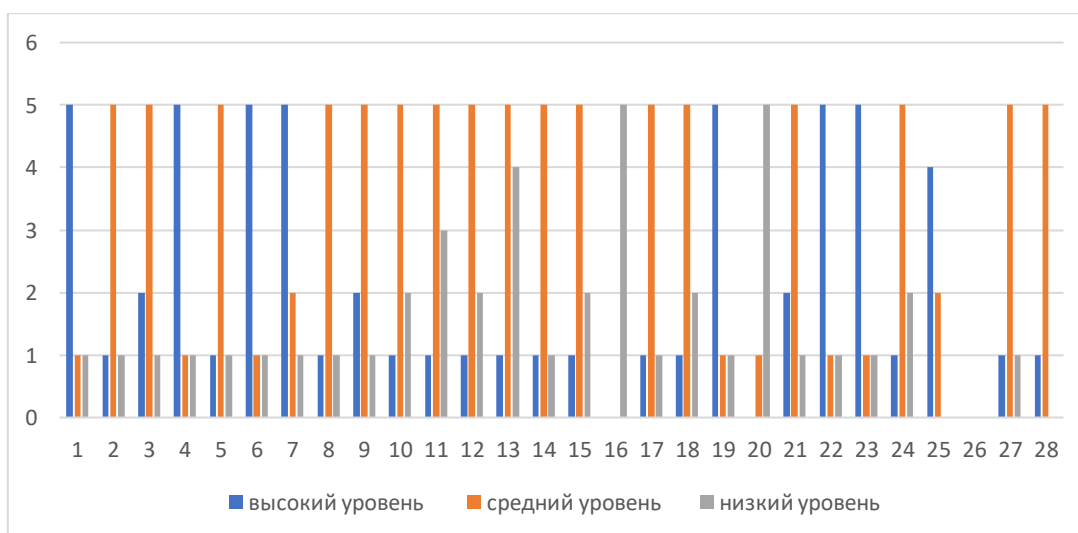
Непрерывную связь с родителями осуществляла с помощью различных форм работы: групповые собрания (4 собрания), консультации (42 консультации), индивидуальных и тематических бесед (4 групповые беседы), на которых обсуждались вопросы воспитания и развития детей ОВЗ. Эти встречи помогли родителям стать более заинтересованными, активными и действенными участниками коррекционного процесса.

Одной из форм работы с родителями явилось оформление уголка коррекционной работы, где помещалась полезная информация по вопросам использования разнообразных приемов коррекционно-развивающей работы с детьми в условиях семейного воспитания, педагогические рекомендации по различным направлениям коррекции имеющихся нарушений в психическом и речевом развитии школьников. Данная информация регулярно обновлялась в соответствии с планированием, а также с учетом актуальных потребностей родителей.

В рубриках «Домашние задания», «Домашняя игротека» родители знакомились с играми, лексико-грамматическими упражнениями и заданиями, способствующими закреплению речевых навыков дошкольников, полученных на логопедических занятиях.

Рубрика «Наши успехи» позволяла родителям в доступной наглядной форме отслеживать динамику речевого развития своего ребёнка. Оформляла папки-передвижки, в которых предлагался материал с практическими советами и рекомендациями, позволяющими родителям выработать индивидуальный подход к своему ребёнку, строить с ним добрые взаимоотношения.

Диаграмма. Уровень эффективности реализации коррекционных программа для детей ОВЗ (2022-2023 учебный год)



Статистическая обработка текущих отметок, выставленных в классном журнале показала:

- средний балл по предметам составил у всех детей 4,2 балла, а у ребенка с ОВЗ – 3,7 балла. Средний балл по основным предметам у учащегося с ОВЗ ниже, а по иным (физическая культура) – выше; присутствует вариация отметок для каждого ребёнка по всем предметам, то есть дети успевают по предметам по-разному;

- педагоги оценивают деятельность всех обучающихся не в равной степени: при сравнении - у всех обучающихся по предметно дисперсия составляет десятые доли, это означает, что для оценки результатов каждого обучающегося используются не менее трёх отметок (2, 3, 4 и 3, 4, 5), а у ребенка с ОВЗ дисперсия по 5 предметам (русскому языку, чтению, окружающему миру, музыке, труду) составляет 0,00 - поэтому учителю следует обратить внимание на небольшой разброс отметок у данного ученика и для него необходимо пересмотреть систему оценивания.

Проводя анализ эффективности реализации инклюзивной практики с 2020 по 2023 год, было выявлено, что все участники образовательных отношений активно включились в процесс инклюзии в ОО. Исследование показателей личностной успешности, уровня социализации и жизнеспособности обучающихся с ОВЗ вырос на 36,7%. Учебная успешность обучающихся с ОВЗ выросла на 21,5%.

Уменьшение количества обучающихся с ОВЗ, находящихся на индивидуальном/ очно-заочном/ заочном обучении на 13,8%, связано с эффективной организацией условий для обучения, развития и воспитания данной категории детей, а также ростом психолого-педагогической компетентности всех участников образовательных отношений.

Совместная работа педагогов с обучающимся с ОВЗ с его семьёй позволило каждому классному руководителю более качественно выполнять анализ своей деятельности в рамках АООП и после, прорабатывать развивающую работу. Согласно внутришкольному анкетированию наблюдается прирост качества на 12,9%.

Была активизирована работа психолого-педагогических консилиумов в школе (рост обращений на 24,1%) в части координации мер педагогического коллектива и родителей по предотвращению деструктивного поведения проявлений дезадаптации у детей с ОВЗ, повышения уровня учебной и социальной успешности. Инклюзивная практика позволила сделать работу в ОО более прозрачной. Родители понимают, какую работу проводят специалисты сопровождения.

В школе реализуются следующие программы дополнительного образования:

- Дополнительная общеобразовательная общеразвивающая программа "В свете софитов" 27 (33%) детей с ОВЗ
- Дополнительная общеобразовательная общеразвивающая программа "В мире изобразительного искусства" изостудии "Вернисаж" для детей школьного возраста 15 (18%) детей с ОВЗ
- Дополнительная общеобразовательная общеразвивающая программа "Волейбол" для детей среднего школьного возраста 10 (12%) детей с ОВЗ
- Дополнительная общеразвивающая программа "Основы видеомонтажа" 7 (8%) детей с ОВЗ
- Дополнительная общеразвивающая программа "Художественная гимнастика" 3 (3%) детей с ОВЗ
- Дополнительная общеразвивающая программа "Робототехника" 26 (32%) детей с ОВЗ
- Дополнительная общеразвивающая программа "Гончарная студия" 33 (41%) детей с ОВЗ
- Дополнительная общеобразовательная общеразвивающая программа "Маленькие волшебники" 8 (10%) детей с ОВЗ
- Дополнительная общеобразовательная общеразвивающая программа "Шахматы" 19 (23%) детей с ОВЗ

- Дополнительная общеобразовательная общеразвивающая программа "Баскетбол" 11 (3%) детей с ОВЗ
- Дополнительная общеобразовательная общеразвивающая программа "Настольный теннис" 8 (10%) детей с ОВЗ
- Дополнительная общеобразовательная общеразвивающая программа "Гандбол" 4 (5%) детей с ОВЗ

Проводя анализ эффективности реализации инклюзивной практики с 2020 по 2023 год, было выявлено, что все участники образовательных отношений активно включились в процесс инклюзии в ОО. Исследование показателей личностной успешности, уровня социализации и жизнеспособности обучающихся с ОВЗ вырос на 36,7%. Учебная успешность обучающихся с ОВЗ выросла на 21,5%.

Уменьшение количества обучающихся с ОВЗ, находящихся на индивидуальном/ очно-заочном/ заочном обучении на 13,8%, связано с эффективной организацией условий для обучения, развития и воспитания данной категории детей, а также ростом психолого-педагогической компетентности всех участников образовательных отношений.

Совместная работа педагогов с обучающимся с ОВЗ с его семьёй позволило каждому классному руководителю более качественно выполнять анализ своей деятельности в рамках АООП и после, прорабатывать развивающую работу. Согласно внутришкольному анкетированию наблюдается прирост качества на 12,9%.

Была активизирована работа психолого-педагогических консилиумов в школе (рост обращений на 24,1%) в части координации мер педагогического коллектива и родителей по предотвращению деструктивного поведения проявлений дезадаптации у детей с ОВЗ, повышения уровня учебной и социальной успешности. Инклюзивная практика позволила сделать работу в ОО более прозрачной. Родители понимают, какую работу проводят специалисты сопровождения.

#### Выросли показатели социализации обучающихся с ОВЗ (на 29,5%):

Учебный год	Количество обучающихся с ОВЗ	Занятость в ДО	Уровень учебной успешности (окончание учебного года не ниже удовлетворительной отметки)	Обучение детей с ОВЗ в стенах среднего и высшего профессионального образования
2020-2021	48	38 (80%)	95%	-
2021-2022	64	64 (100%)	100%	100% (1 выпускник с ОВЗ) - ВУЗ
2022-2023	80	80 (100%)	100%	100% (2 выпускника с ОВЗ)- СПО

Система работы по профориентации в нашей школе эффективно помогает детям с ОВЗ определиться с выбором будущей профессии, подобрать специальности, максимально соответствующие их интересам и возможностям, сориентироваться в дальнейшей учебной и профессиональной деятельности. Результатом внешней оценки результатов управленческой реализации инклюзивной практики МАОУ СОШ № 218 являются победы на муниципальных и региональных конкурсах педагогических проектов.

В 2023-2024 учебном году следует продолжить работу:

- усилить информационно-просветительскую деятельность школы через ученические собрания, мероприятия по повышению уровня толерантности к детям с ОВЗ;
- в связи с недостаточным пониманием специфики инклюзии обучающимися и родителями, администрации школы необходимо запланировать ряд следующих мероприятий: информирование о реализации инклюзивного образования через сайт школы и родительские собрания, оформление информационных стендов в здании школы, расширение участия детей с ОВЗ во внеурочных мероприятиях, возможно, с приглашением родителей;
- по осуществлению системного подхода к обеспечению условий для развития детей с ограниченными возможностями здоровья и оказанию помощи детям этой категории в освоении АООПНОО и АООП ООО;
- администрации школы спланировать ряд мероприятий (семинары, семинары-практикумы), направленные на повышение профессиональной компетентности педагогов и специалистов ППМС-сопровождения в вопросах выстраивания эффективного взаимодействия друг с другом в рамках организации ППМС-сопровождения детей с ОВЗ и детей-инвалидов;
- по выявлению особых образовательных потребностей детей с ОВЗ, обусловленных особенностями их физического и психического развития;
- необходимо создание общего информационного поля, вовлечение детей и родителей в формирование инклюзивной политики, в процессы поиска и принятия общих решений.;
- по обеспечению возможности прохождения курсовой подготовки и переподготовки учителей по вопросам специального образования;
- по распространению передового опыта в работе с детьми с ОВЗ, систематизировать информацию об организации инклюзивного обучения детей с ОВЗ на сайте, организации в целом, но данным проблемам стоит уделить большее внимание.